

Инструкции по укладке каменно-полимерной плитки ART STONE

Общая Информация.

ART STONE - полностью водонепроницаемое* модульное покрытие с замковой системой соединения – «плавающий пол», с отличными акустическими и тепловыми свойствами. Это покрытие стало прочным и жестким, что позволяет его укладывать на неровное основание пола. А приклеенная подложка IXPE дает дополнительный акустический комфорт и позволяет нивелировать основание пола при кривизне 5 мм на 3 м.

Для обеспечения качества укладки необходимо следовать руководству данной инструкции. ART STONE соответствует напольным покрытиям, которые могут использоваться, как в коммерческих помещениях, так и в жилых. Не рекомендуется использовать ART STONE на открытом воздухе (террасы, тротуары и др.) или в помещениях, которые будут постоянно мокрым (чаша бассейна, душевая и проч.). ART STONE подходит для использования в жилых помещениях, традиционных ванных комнатах, кухнях, прачечных и подсобных помещениях в обычных жилых домах и квартирах.

Подготовка к укладке.

Перед укладкой в коммерческих помещениях необходимо плитку извлечь из упаковки не менее чем за 12 часов до монтажа (планки могут быть сложены одна на другую в горизонтальном положении, вертикальное размещение материала не рекомендуется) в том помещении, где его планируется уложить. При этом температура в помещении должна поддерживаться в пределах 15-28 С°.

Для жилых объектов акклиматизация не является существенной, если температура материала уже находится в диапазоне 15-28 С°.

Т.к. во время хранения, транспортировки, погрузке и разгрузке возможны повреждения плитки, до и во время монтажа необходимо тщательно проверять плитку на наличие механических повреждений и дефектов.

Изменения в оттенках, глянце между проданным продуктом и образцом (оттенки принтов могут отличаться между собой в различных партиях поставки) не являются дефектом.

Укладка плитки с видимыми дефектами не допускается.

Если бракованные плитки были выявлены в процессе укладки – следует сообщить об этом в письменной форме продавцу или напрямую изготовителю.

Для придания полам более естественного вида перед укладкой плитку рекомендуется перемешать таким образом, чтобы не оказались рядом планки с одинаковым рисунком или одинаковой структуры, цвета и т.п.

Основание пола.

Перед укладкой напольных покрытий ART STONE убедитесь в том, что основание пола (стяжка или др.) прочное, гладкое, ровное (перепады на каждые 3 м не должны быть более 5 мм), чистое. Весовая влажность поверхности: для плит перекрытий – 4%; для цементно-

песчаных стяжек – 5%; для деревянного основания (доски, фанера и т.д.) – 12%.
Относительная влажность воздуха в помещении: от 40% до 70%.

Если у Вас основанием является:

- бетонный пол: его следует выровнять самовыравнивающимися смесями;
- керамическая плитка: при необходимости затереть и выровнять все швы;
- деревянные полы: они должны быть твёрдыми, с минимальной подвижностью. Все незакреплённые доски следует надёжно закрепить, заделать все швы;
- линолеум / термопластик / винил / пробковый пол /: убедитесь в прочности таких полов, закрепить все незакреплённые элементы;
- если в основании пола использовался битум: следует тщательно закрыть поверхность;
- металлический и крашенный пол: удалить всю отстающую краску или другие финишные покрытия;
- текстильные напольные покрытия (в т. ч. ковры): следует снять;
- тёплые полы: допускается укладка каменно-полимерной плитки ART STONE на полы оснащенные системой тёплых полов, при этом температура поверхности напольного покрытия не должна превышать 28 С°;
- другие основания, не перечисленные выше: проконсультируйтесь с поставщиками или производителями данных покрытий.

Температура воздуха в помещении до и во время укладки должна быть 15-28 С°.

Монтаж.

Плитка ART STONE следует укладывать с компенсационным зазором в 5 мм по периметру помещения, а также вокруг всех неподвижных объектов, включая трубы. Зазоры следует увеличить до 8 мм на площади укладки более 200 м².

Проконсультируйтесь с поставщиком в случае укладки напольных покрытий в помещениях большей площади.**

Плинтусы должны быть удалены, нижние рамы межкомнатных дверей, дверные полотна должны быть подрезаны.

Планки укладываются «в разбежку» с отступом не менее 250 мм.

Инструменты.

Для качественного монтажа потребуются следующие инструменты: карандаш, строительный нож, линейка, угольник, подбойник, молоток. Возможно использование эл/лобзика.

Предупреждения.

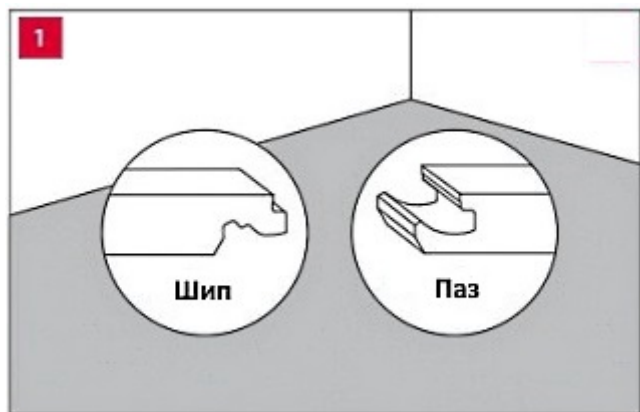
Особую осторожность следует соблюдать при установке ART STONE в помещениях, которые подвергаются большим колебаниям температуры, например, в неотапливаемых помещениях, в складах или в помещениях с большими стеклянными витражами, попадающими под воздействие прямых солнечных лучей или выходящих на южную сторону. В этих случаях компенсационный зазор должен составлять 10 мм. Для укладки напольного покрытия ART STONE не рекомендуется использовать клеящие материалы.

* Вода не проникает сквозь материал с одной стороны на другую.

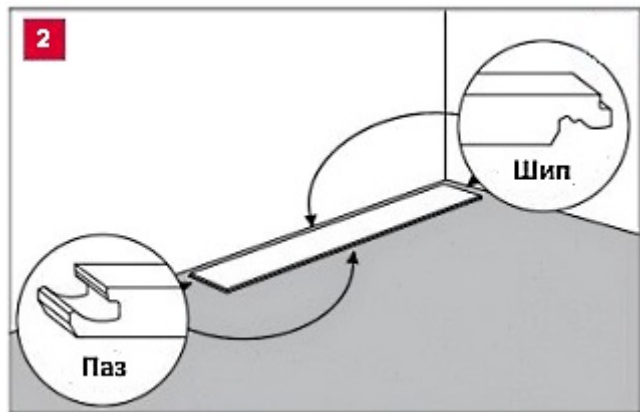
****** Если размер пола превышает 15 м по ширине или длине, должен использоваться компенсационный шов 8 мм через каждые 15 м.

Укладка.

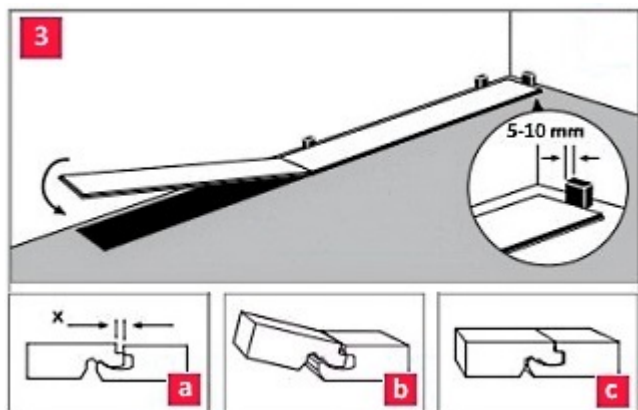
1. Укладка плитки осуществляется последовательно в выбранном направлении. Обычно выбирают тот угол комнаты (от которого начнется укладка), к которому плитка прилегает двумя сторонами с шипами. Плитка ART STONE обычно укладывается с правого угла, если стоять лицом к выбранной стене. Такой способ укладки называется «шип-в-паз». Возможен вариант укладки «паз-в-шип». Каждый выбирает удобный для себя вариант. Рассмотрим вариант «шип-в-паз» (Рис.1).



Установить плитку стороной с шипом к стене, вставив 5-мм распорку между плиткой и стеной (Рис. 2).

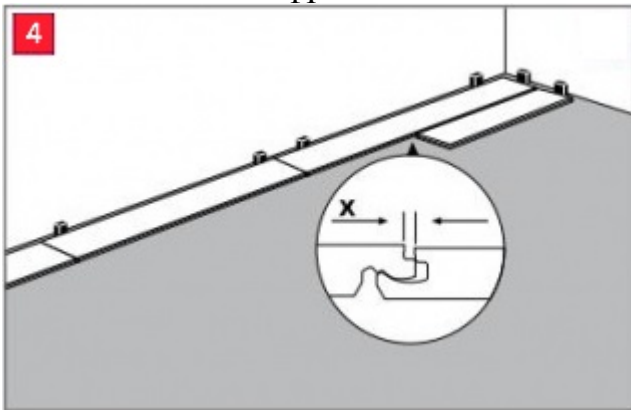


2. Уложить первый ряд, убедившись, что короткие края соединены (Рис.3).



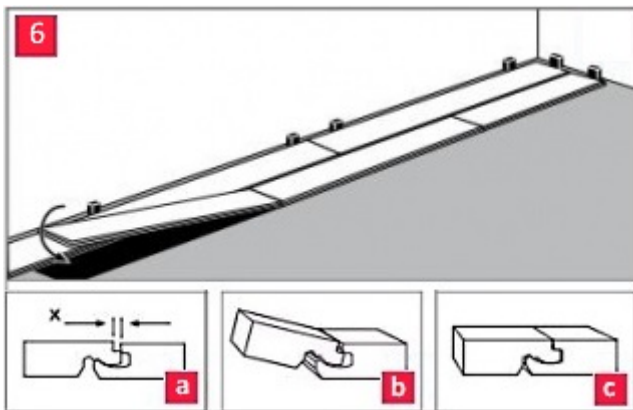
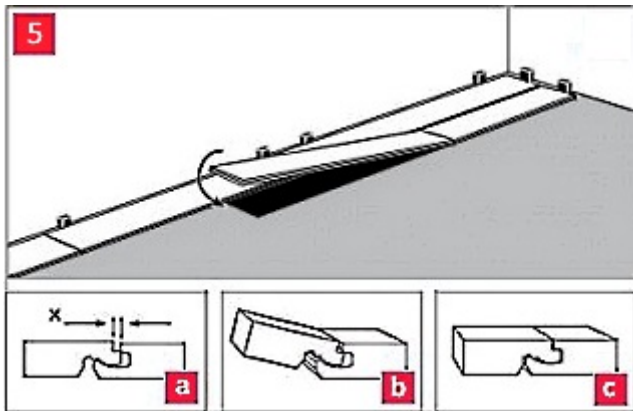
3. С помощью ножа (эл/лобзика) и линейки отрезать последнюю доску ряда такого размера, чтобы между концом ряда и стеной остался 5-мм зазор.

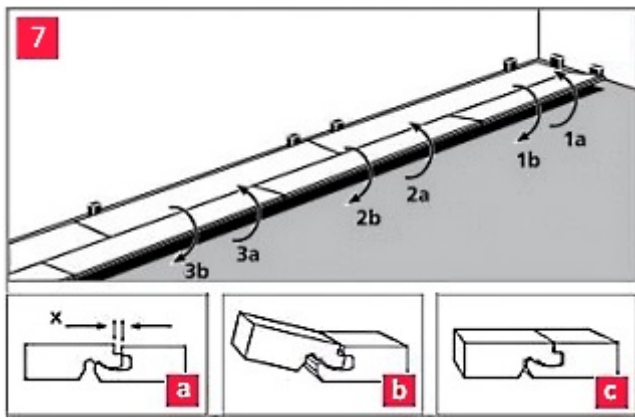
4. Укладку очередного ряда начинается с остатка плитки предыдущего ряда, при условии, что длина оставшегося фрагмента не менее 250 мм и не более 970 мм.



Монтаж очередного ряда можно произвести двумя способами:

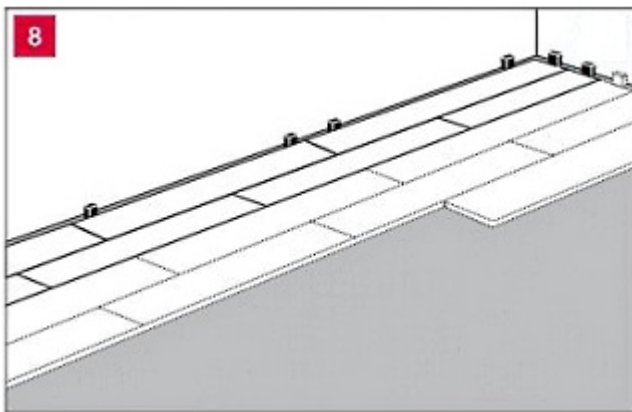
1) собрать полосу из плиток соединив торцевые замки плиток, а затем совместить замок по длинной стороне плиток (Рис.5-7);





2) первую плитку соединяем с предыдущим рядом по длинной стороне, далее следующую плитку соединяем по короткой стороне таким образом, чтобы шип по длинной стороне лёг поверх паза плитки предыдущего ряда, затем приподняв на 15-30 градусов обе планки сдвигайте последнюю плитку до полного защёлкивания замка по длинной стороне с плиткой предыдущего ряда. Таким же образом соединяем все последующие плитки. Каждый для себя выбирает более удобный способ укладки. Пробуйте и выбирайте. При сборке каждого ряда не забывайте о расширительных зазорах в 5 мм используя клинья.

5. Продолжайте устанавливать плитку в комнате до завершения укладки всего ряда.



6. Повторять пункты 4 и 5 до окончания укладки материала.

7. Под дверными рамами: Если доска/плитка не поднимается, использовать подбивку (или обрезки материала) и киянку, чтобы аккуратно установить на полу доску/плитку.

8. При укладке тупых углов, вокруг углов или сложных профилей отметить форму на доске и вырезать по контуру с помощью пилы.

9. После установки пола удалить распорки; подмести пол мягкой щеткой. Установить плинтуса или торцевые планки (поставляются местным дилером/дистрибьютором) и закрыть расширительные зазоры. Крепить плинтуса или торцевые планки к стене, но не к полу.

Уход за полом

- Регулярно подметать пол и удалять грязь и крупный мусор, так как они могут оставлять царапины.
- Для тщательной очистки можно использовать ряд специальных чистящих средств (нанести, очистить, смыть). Не использовать обычные бытовые чистящие средства и моющие средства с хлором. Они могут сделать пол скользким или привести к его выцветанию.

- Всегда как можно скорее вытирайте разлитые вещества, чтобы уменьшить опасность поскользнуться и избежать окрашивания материала.
- Использовать входные коврики для защиты от грязи и влаги. Убедиться, что они не красятся (не имеют резиновой подкладки), чтобы предотвратить окрашивание пола.
- Не передвигать мебель или прочие предметы по полу – использовать подложки, защищающие пол от царапин.
- Использовать накладки на ножки мебели для защиты пола от образования отпечатков от мебели.
- Температура в помещении должна быть в пределах (13-27°C) для сохранения оптимальных параметров пола.
- Не подвергать полы ART STONE постоянному воздействию воды, чтобы не поскользнуться.